

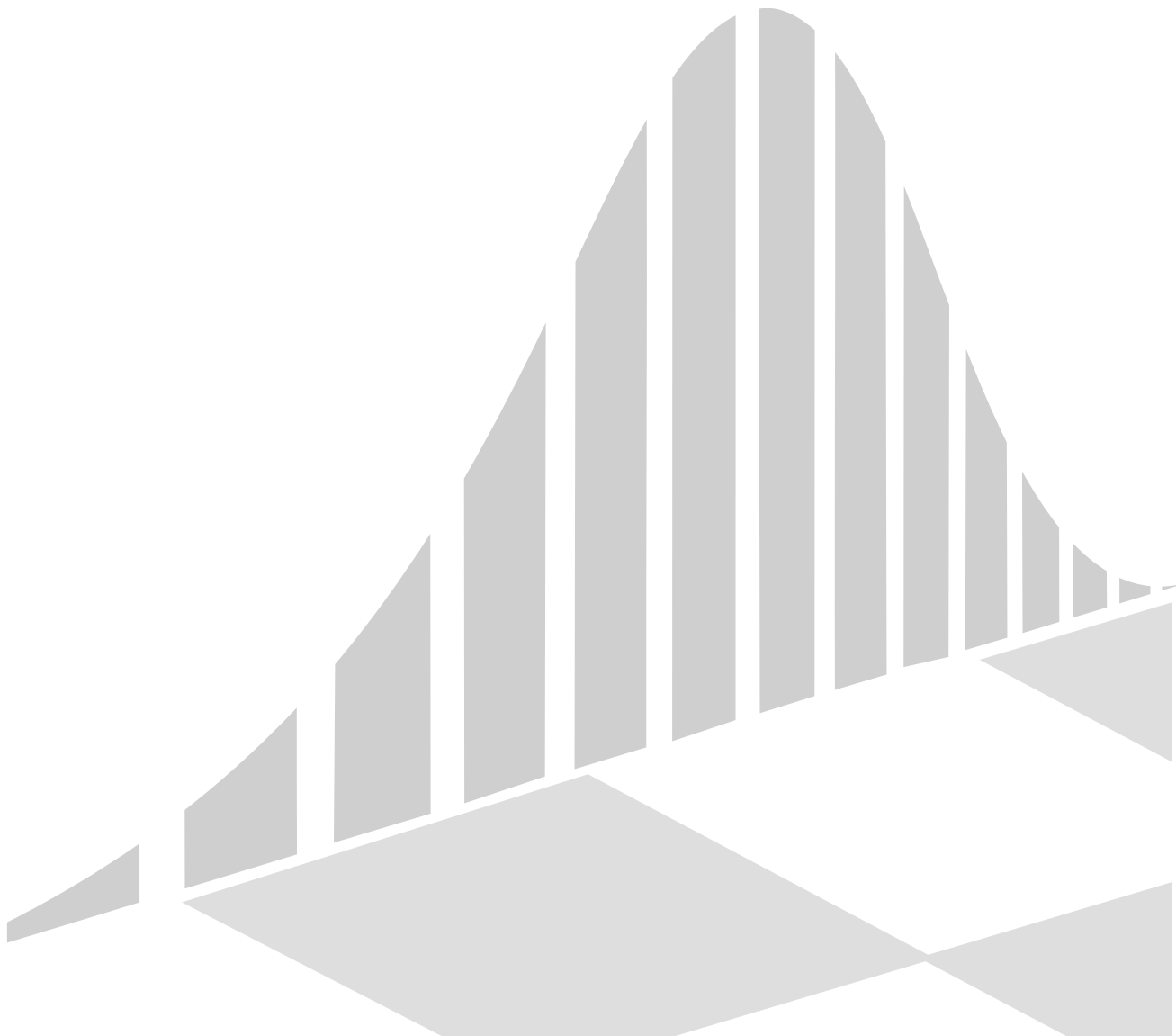


Kennziffer
F II 1 j
2003

Statistische Berichte

Baugenehmigungen in Bayern im Jahre 2003

Herausgegeben im
April 2003
Bestellnummer:
F21023 200300
Einzelpreis:
6,30 €



Bestellen im Internet

- **einfach**
- **kostengünstig**
- **zeitsparend**

Ab sofort können Sie unsere Veröffentlichungen im Internet bestellen. Das spart Ihnen und uns nicht nur Kosten, sondern auch Zeit. Schritt für Schritt werden Sie durch den Webshop geführt und geben die dort benötigten Angaben ein, welche selbstverständlich dem Datenschutz unterliegen.

Die Veröffentlichungen gibt es als

- Druckausgabe
- PDF-Datei (Tabellen meist zusätzlich in Excel)

Die Lieferung der elektronischen Veröffentlichungen erfolgt per

- E-Mail
- auf Diskette* oder
- auf CD-ROM*.

www.statistik.bayern.de

Webshop

* Aufpreis auch bei kostenlosen Angeboten

Zeichenerklärung

0 = mehr als nichts, aber weniger als die Hälfte der kleinsten in der Tabelle nachgewiesenen Einheit
- = nichts vorhanden
/ = keine Angaben, da Zahlen nicht sicher genug
· = Zahlenwert unbekannt oder geheimzuhalten
x = Tabellenfach gesperrt, da Aussage nicht sinnvoll

() = Nachweis unter dem Vorbehalt, dass der Zahlenwert erhebliche Fehler aufweisen kann
p = vorläufiges Ergebnis
r = berichtiges Ergebnis
s = geschätztes Ergebnis
△ = entspricht

Auf- und Abrundungen

Im allgemeinen ist ohne Rücksicht auf die Endsummen auf- bzw. abgerundet worden. Deshalb können sich bei der Summierung von Einzelangaben geringfügige Abweichungen zu den Endsummen ergeben. Bei Aufgliederungen einer Gesamtheit in Prozent kann die Summe der Einzelwerte wegen Rundens vom Wert 100 % abweichen. Eine Abstimmung auf 100 % erfolgt im allgemeinen nicht.

Impressum

Verleger, Bayerisches Landesamt für Statistik und Datenverarbeitung
Herausgeber Neuhauser Straße 8, 80331 München
und Druck: Briefanschrift: 80288 München
Telefon: (089) 2119 255; Telefax: (089) 2119 607
E-Mail: vertrieb@statistik.bayern.de
Internet: <http://www.statistik.bayern.de>

© Vervielfältigung und Verbreitung, auch auszugsweise, bedürfen der Genehmigung des Herausgebers. In Druckwerken sind für nicht gewerbliche Zwecke Vervielfältigung und Verbreitung, auch auszugsweise, mit Quellenangabe gestattet.

Inhaltsübersicht

Tabellenteil

	Seite
1. Baugenehmigungen in Bayern seit 1970.....	2
Schaubilder.....	4
2. Baugenehmigungen im Wohn- und Nichtwohnbau in Bayern im Jahre 2003 nach Gebäudeart und Bauherren.....	6
3. Baugenehmigungen im Wohn- und Nichtwohnbau in Bayern im Jahre 2003 nach Kreisen.....	8
4. Baugenehmigungen für Fertigteilbauten im Wohn- und Nichtwohnbau in Bayern im Jahre 2003 nach Gebäudeart und Bauherren.....	16
5. Genehmigungsverfahren im Wohnbau in Bayern im Jahre 2003 nach Gebäudeart und Private Haushalte als Bauherren.....	17
6. Genehmigte neue Wohn- und Nichtwohngebäude in Bayern im Jahre 2003 nach Gebäudeart, Rauminhalt, veranschlagte Kosten und dem überwiegend verwendeten Baustoff.....	18
7. Genehmigte neue Wohn- und Nichtwohngebäude in Bayern im Jahre 2003 nach Gebäudeart, Rauminhalt und der überwiegenden Beheizung.....	19
8. Genehmigte neue Wohn- und Nichtwohngebäude in Bayern im Jahre 2003 nach Gebäudeart, Rauminhalt und der überwiegend verwendeten Heizenergie.....	19

Erläuterungen

Die Statistiken der Bautätigkeit im Hochbau sind angeordnet durch das Gesetz über die Statistik der Bautätigkeit im Hochbau und die Fortschreibung des Wohnungsbestandes (Hochbaustatistikgesetz - HBauStatG) vom 5. Mai 1998 (BGBl. I S. 869) in Verbindung mit dem Gesetz über die Statistik für Bundeszwecke (Bundesstatistikgesetz - BStatG) vom 22. Januar 1987 (BGBl. I S. 462, 565), zuletzt geändert durch Artikel 2 des Gesetzes vom 16. Juni 1998 (BGBl. I S. 1300). Die Hochbaustatistik erstreckt sich auf genehmigungs- oder zustimmungsbedürftige, sowie kenntnisgabe- oder anzeigepflichtige oder einem Genehmigungsverfahren unterliegende Baumaßnahmen, bei denen Wohnraum oder sonstiger Nutzraum geschaffen oder verändert wird.

Gebäude, die im Gebiet eines gültigen Bebauungsplanes gebaut werden sollen, bedürfen gemäß Art. 64 der Bayerischen Bauordnung (BayBO) keiner Genehmigung. Für sie gilt das **Genehmigungsfreistellungsverfahren**.

In den Ergebnissen der Baugenehmigungsstatistik (Tabellen 1 bis 8) sind auch Bauvorhaben nachgewiesen, die seit 1. Juni 1994 aufgrund der neuen Bauordnung im Rahmen von Genehmigungsfreistellungsverfahren durchgeführt werden. Ergebnisse über diese Bauvorhaben sind in Tabelle 5 gesondert aufgeführt.

Abweichungen in den Summen erklären sich durch Runden der Zahlen oder aus dem neuesten Stand der Daten, z.B. eingearbeitete Tekturen.

Ausgewählte Begriffe

Erhebungseinheit ist das Gebäude bzw. die Baumaßnahme. Im Nichtwohnbau werden Bagatellobjekten - mit Ausnahme von Gebäuden mit Wohnraum - bis zu einem Volumen von 350 m³ Rauminhalt oder 18 000 € veranschlagte Kosten des Bauwerkes nicht erfasst. Unter Errichtung neuer Gebäude werden Neu- und Wiederaufbauten verstanden. Als Wiederaufbau gilt der Aufbau zerstörter oder abgerissener Gebäude ab Oberkante des noch vorhandenen Kellergeschosses. Baumaßnahmen an bestehenden Gebäuden sind bauliche Veränderungen an bestehenden Gebäuden durch Umbau-, Ausbau-, Erweiterungs- oder Wiederherstellungsmaßnahmen.

Als **Gebäude** gelten nach der Systematik der Bauwerke selbständig benutzbare, überdachte Bauwerke, die auf Dauer errichtet sind und von Menschen betreten können. Sie dienen dem Schutz von Menschen, Tieren oder Sachen. Dabei kommt es auf die Umschließung durch Wände nicht an. Gebäude in diesem Sinne sind auch selbständig benutzbare, unterirdische Bauwerke. Unterkünfte, wie z.B. Baracken, Gartenlauben, Behelfsheime u. dgl., die nur für begrenzte Dauer errichtet oder von geringem Wohnwert sind, werden - ebenso wie behelfsmäßige Nichtwohnbauten und freistehende selbständige Konstruktionen - nicht zu den Gebäuden gerechnet.

Ein Bauwerk gilt als **Fertigteilbau**, wenn geschosshohe oder raumbreite tragende Fertigteile für Außen- oder Innenwände verwendet werden. Dazu zählen auch Gebäude, bei denen nur der überwiegende Teil der tragenden Konstruktion (gemessen am Rauminhalt) aus Fertigteilen besteht.

Überwiegend verwendeter Baustoff ist derjenige, der bei der Erstellung der tragenden Konstruktion des Gebäudes überwiegend Verwendung findet.

Als **Kosten des Bauwerks** werden die zum Zeitpunkt der Baugenehmigung veranschlagten Kosten der Baukonstruktion (einschl. Erdarbeiten), die Kosten der Installation, deren betriebstechnische Anlagen und die Kosten für betriebliche Einbauten sowie für besondere Bauausführungen erfasst. Sie schließen die Umsatzsteuer ein.

Nichtwohngebäude sind Gebäude, die überwiegend für Nichtwohnzwecke (gemessen an der Gesamtnutzfläche) bestimmt sind.

Als **Nutzfläche** (ohne Wohnfläche) gilt entsprechend DIN 277 derjenige Teil der Netto-Grundfläche (ohne Wohnfläche), der der Zweckbestimmung und Nutzung des Bauwerkes dient. Zur Nutzfläche gehören nicht die Konstruktions-, Funktions- und Verkehrsflächen.

Der **Rauminhalt** von Bauwerken ist entsprechend DIN 277 das von den äußeren Begrenzungsflächen eines Gebäudes eingeschlossene Volumen; d.h. das Produkt aus der überbauten Fläche und der anzusetzenden Höhe.

Die **Wohnfläche** von Wohnungen (entsprechend der 11. Berechnungsverordnung) ist die Summe der anrechenbaren Grundflächen der Räume, die ausschließlich zu einer Wohnung gehören.

Wohngebäude sind Gebäude, die mindestens zur Hälfte (gemessen an der Gesamtnutzfläche) Wohnzwecken dienen. Ferien-, Sommer- und Wochenendhäuser mit einer Mindestgröße von 50 m² Wohnfläche rechnen ebenfalls dazu.

Wohngebäude mit Eigentumswohnungen sind Wohngebäude, die ausschließlich Wohneinheiten enthalten, an denen durch Eintragung im Wohnungsgrundbuch Sondereigentum nach den Vorschriften des Wohnungseigentumsgesetzes begründet worden ist oder werden soll.

Ein **Einzelhaus** ist ein einzelnes, freistehendes Wohngebäude. Es kann auch aus mehreren Gebäudeteilen bestehen. Ein Einzelhaus kann ein Ein-, Zwei- oder Mehrfamilienhaus sein. Ein **Doppelhaus** besteht aus zwei Wand an Wand gebauten Wohngebäuden, die durch massive und vom Keller bis zum Dach reichende Wände (Brandmauer) getrennt sind. Diese Gebäude können Ein-, Zwei- oder Mehrfamilienhäuser sein. Doppelhaushälften werden als separate Gebäude nachgewiesen.

Ein **gereihtes Haus** ist ein Wohngebäude, das mit mindestens zwei, anderen Wohngebäuden gleichen Typs (Ein-, Zwei- oder Mehrfamilienhaus) aneinander gebaut ist. Die einzelnen Gebäude können auch seitlich oder in der Höhe versetzt sein. Entscheidend für die Zuordnung "gereihtes Haus" (Reihenhaus) ist die Begrenzung dieser Gebäude durch die Baugrundstücke, d.h. eine Gebäudeteilseite muss unmittelbar auf der Grundstücksgrenze liegen. Bei Gebäuden ohne separaten Garagenteil bilden die Gebäudegrenzen beidseitig die Grundstücksgrenzen. Die Reiheneckhäuser, die in vielen Fällen auf größeren Grundstücksanteilen errichtet wurden, werden ebenfalls zu den gereihten Häusern gerechnet.

Wohnheime sind Wohngebäude, in denen bestimmte Personengruppen gemeinschaftlich wohnen. Sie dienen primär dem Wohnen, können sowohl "Wohnungen" als auch "sonstige Wohneinheiten" enthalten und besitzen Gemeinschaftseinrichtungen (Gemeinschaftsverpflegung, Gemeinschaftsräume usw.).

Die **Wohneinheiten** werden in **Wohnungen** und in **sonstige Wohneinheiten** unterschieden. Eine Wohnung besteht aus einem oder mehreren Räumen, die die Führung eines Haushalts ermöglichen, darunter stets eine Küche oder ein Raum mit fest installierter Kochgelegenheit. Eine Wohnung hat grundsätzlich einen eigenen abschließbaren Zugang unmittelbar vom Freien, einem Treppenhaus oder einem Vorraum ferner Wasserversorgung, Abguss und Toilette, die auch außerhalb des Wohnungsabschlusses liegen können.

Sonstige Wohneinheiten sind alle übrigen Wohneinheiten ohne Küche oder Kochnische. Zu ihnen zählen vor allem einzelne oder zusammenhängende Räume in Wohnheimen für die ständige wohnliche Unterbringung der Heimbewohner.

Zu den **Wohnräumen** zählen alle Zimmer (Wohn- und Schlafräume mit 6 und mehr m² Wohnfläche) und Küchen. Nicht als Zimmer gelten Nebenräume wie Abstellräume, Speisekammern, Flure, Badezimmer und Toiletten.

1. Baugenehmigungen in Bayern seit 1970

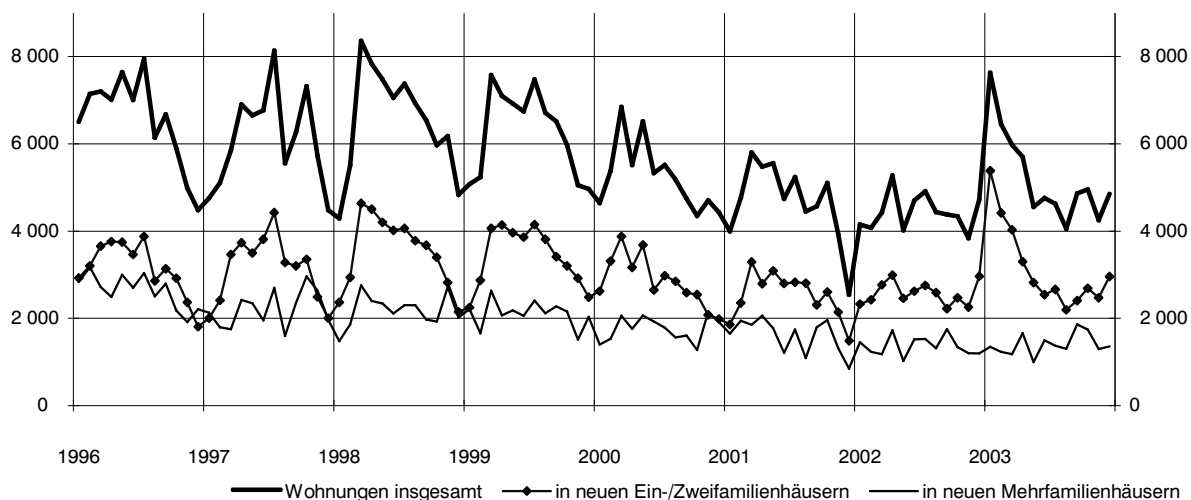
Berichts- zeitraum	Errichtung neuer Gebäude								Wohnungen ins- gesamt 2)
	Wohnbau 1)				Nichtwohnbau 1)				
	Gebäude	Raum- inhalt	Wohnungen	Veranschlagte Kosten des Bauwerks	Gebäude	Raum- inhalt	Nutzfläche	Veranschlagte Kosten des Bauwerks	
Anzahl	1 000 m³	Anzahl	1 000 EUR	Anzahl	1 000 m³	100 m²	1 000 EUR	Anzahl	
1970	49 030	60 965	123 687	4 023 408	11 555	45 586	80 381	2 259 891	131 994
1971	56 320	72 454	146 185	5 430 449	11 072	46 495	80 602	2 493 715	155 218
1972	56 139	74 121	146 176	6 124 656	10 677	45 469	78 313	2 741 228	154 455
1973	49 522	63 428	116 545	5 758 719	10 468	42 787	73 272	2 564 123	124 779
1974	39 751	45 687	72 446	4 398 247	9 130	34 009	59 077	2 735 414	79 424
1975	35 434	39 121	58 281	3 934 024	10 661	37 909	66 276	3 156 578	65 185
1976	40 666	42 733	61 743	4 472 546	10 465	37 886	65 465	3 017 547	67 998
1977	40 726	43 321	61 233	4 696 429	9 375	31 058	53 032	2 224 139	66 538
1978	46 807	51 273	72 867	5 855 455	10 676	36 357	60 667	2 567 796	78 686
1979	45 554	52 073	74 597	6 528 553	11 695	37 915	65 740	2 915 746	78 754
1980	42 566	50 413	73 417	6 827 917	11 360	42 724	72 524	3 799 523	78 718
1981	37 272	46 050	70 107	6 773 026	10 417	35 868	60 322	3 441 739	75 876
1982	31 503	40 525	64 146	6 405 500	10 028	36 050	61 071	3 855 058	70 241
1983	37 764	48 904	81 866	8 100 071	12 113	40 092	68 836	4 079 260	88 555
1984	31 008	39 885	68 817	6 792 273	9 556	34 241	55 451	3 381 129	74 460
1985	27 221	33 478	55 421	5 783 127	9 902	35 130	57 959	3 708 310	61 026
1986	27 710	31 981	49 556	5 553 419	9 981	39 286	64 529	4 276 333	54 466
1987	27 342	31 461	46 778	5 520 445	10 368	39 422	63 623	4 058 276	51 004
1988	29 932	34 521	51 349	6 154 457	11 163	41 147	67 438	4 637 485	56 256
1989	31 595	38 472	59 472	6 986 199	11 383	43 889	72 318	4 894 726	65 475
1990	35 952	46 716	76 581	8 763 788	12 004	45 546	74 233	5 376 156	86 316
1991	34 552	46 538	77 999	9 177 269	12 176	52 237	83 570	6 439 964	87 792
1992	39 058	55 413	95 884	11 693 215	11 953	47 214	78 490	6 510 682	107 204
1993	43 469	62 914	110 080	14 050 886	12 003	44 873	72 831	6 528 786	122 865
1994	44 728	65 642	115 754	15 328 033	11 517	46 375	76 397	7 026 946	127 598
1995	35 042	48 876	81 871	11 637 679	11 142	48 228	75 253	7 255 664	92 272
1996	35 931	45 740	69 308	10 962 477	10 663	41 931	65 730	5 585 739	78 654
1997	35 772	43 890	64 296	10 272 276	11 169	42 016	66 835	5 378 803	73 566
1998	40 148	47 558	68 745	10 980 210	12 192	49 462	78 080	5 919 875	78 359
1999	39 168	45 737	65 887	10 586 938	10 477	51 424	80 675	6 269 904	74 826
2000	33 124	38 461	55 369	8 983 241	10 188	46 182	75 710	5 753 925	63 163
2001	29 609	34 578	49 588	8 109 219	9 072	50 103	80 871	6 643 467	56 161
2002	30 040	33 948	47 256	8 079 298	8 308	44 977	69 385	6 152 051	53 225
2003	36 130	40 918	54 673	9 627 081	7 898	40 503	62 357	4 632 453	62 645
1997 1. Vj.	7 459	9 433	13 560	2 252 451	2 203	8 147	12 926	1 199 060	15 718
2. Vj.	10 355	12 464	17 761	2 914 152	3 213	11 796	18 451	1 387 411	20 323
3. Vj.	10 283	12 322	17 547	2 861 670	3 243	12 333	19 597	1 436 274	19 954
4. Vj.	7 676	9 663	15 412	2 244 380	2 509	9 411	15 615	1 329 026	17 538
1998 1. Vj.	9 282	11 244	16 029	2 582 989	2 787	9 853	16 616	1 335 943	18 169
2. Vj.	11 919	13 744	19 583	3 175 376	3 825	14 160	22 249	1 560 803	22 366
3. Vj.	10 869	12 603	18 094	2 915 522	3 247	13 694	21 487	1 690 595	20 842
4. Vj.	8 079	9 968	15 035	2 306 311	2 332	11 700	17 635	1 327 584	16 983
1999 1. Vj.	8 731	10 693	15 686	2 466 484	2 433	11 868	18 888	1 569 782	17 891
2. Vj.	11 275	12 991	18 274	2 990 395	2 994	14 135	21 256	1 578 619	20 773
3. Vj.	10 816	12 793	18 161	2 954 206	2 961	14 474	23 338	1 724 868	20 700
4. Vj.	8 349	9 530	14 302	2 224 172	2 089	10 894	17 090	1 394 155	15 986
2000 1. Vj.	9 401	10 835	14 806	2 509 460	2 333	11 011	18 181	1 465 568	16 867
2. Vj.	9 088	10 624	15 252	2 487 576	2 930	12 051	20 414	1 502 489	17 367
3. Vj.	8 088	9 268	13 373	2 162 259	2 688	12 687	20 282	1 453 759	15 446
4. Vj.	6 555	7 748	11 948	1 827 308	2 234	10 411	16 798	1 327 232	13 488
2001 1. Vj.	7 355	8 891	12 943	2 077 197	2 216	12 076	19 163	1 636 288	14 552
2. Vj.	8 429	9 704	13 722	2 276 047	2 573	12 825	20 420	1 595 764	15 767
3. Vj.	7 670	8 932	12 571	2 086 022	2 360	14 136	22 750	1 946 041	14 260
4. Vj.	6 155	7 048	10 353	1 668 273	1 927	11 109	18 631	1 476 957	11 575
2002 1. Vj.	7 306	8 363	11 374	1 987 223	1 936	10 395	16 277	1 422 613	12 648
2. Vj.	7 830	8 884	12 335	2 102 642	2 462	11 501	18 042	1 349 758	13 995
3. Vj.	7 427	8 439	12 152	2 031 545	2 213	10 412	16 527	1 383 901	13 724
4. Vj.	7 459	8 288	11 440	1 965 930	1 699	12 686	18 497	1 993 792	12 902
2003 1. Vj.	12 953	14 281	17 586	3 339 471	1 550	9 824	15 742	1 117 509	20 058
2. Vj.	8 289	9 511	12 817	2 250 932	2 231	11 548	17 802	1 426 653	15 016
3. Vj.	7 114	8 297	11 795	1 961 094	2 238	11 081	16 043	1 131 829	13 542
4. Vj.	7 780	8 843	12 505	2 079 389	1 879	8 049	12 743	943 567	14 064

1. Baugenehmigungen in Bayern seit 1970

Berichts- zeitraum	Errichtung neuer Gebäude								Wohnungen ins- gesamt 2)
	Wohnbau 1)				Nichtwohnbau 1)				
	Gebäude	Raum- inhalt	Wohnungen	Veranschlagte Kosten des Bauwerks	Gebäude	Raum- inhalt	Nutzfläche	Veranschlagte Kosten des Bauwerks	
Anzahl	1 000 m³	Anzahl	1 000 EUR	Anzahl	1 000 m³	100 m²	1 000 EUR	Anzahl	
1999 Januar	2 187	2 854	4 465	666 650	586	3 375	5 427	407 449	5 075
Februar	2 735	3 186	4 532	729 993	762	3 519	5 758	503 602	5 239
März	3 809	4 652	6 689	1 069 833	1 085	4 975	7 703	658 731	7 577
April	3 892	4 420	6 207	1 017 951	995	4 169	6 645	539 292	7 097
Mai	3 702	4 357	6 146	999 721	965	4 283	6 738	475 616	6 923
Juni	3 681	4 214	5 920	972 774	1 034	5 682	7 860	562 508	6 748
Juli	3 957	4 612	6 550	1 067 222	1 005	4 682	7 714	545 423	7 475
August	3 595	4 160	5 933	968 168	961	4 966	7 914	520 891	6 715
September ..	3 265	4 025	5 684	919 476	995	4 827	7 709	658 488	6 518
Oktober	3 110	3 558	5 358	833 721	762	3 349	5 412	430 866	5 976
November ...	2 813	3 008	4 431	701 299	749	4 565	6 688	484 010	5 054
Dezember ...	2 426	2 967	4 516	689 539	578	2 981	4 990	479 402	4 961
2000 Januar	2 536	2 889	4 022	676 154	640	2 483	4 076	367 839	4 644
Februar	3 157	3 630	4 845	844 857	733	3 190	4 916	428 087	5 382
März	3 708	4 316	5 939	988 448	960	5 338	9 189	669 642	6 841
April	3 003	3 499	4 930	813 409	912	3 797	6 630	441 188	5 518
Mai	3 527	4 030	5 743	941 426	1 124	4 712	7 828	625 856	6 515
Juni	2 558	3 095	4 579	732 732	894	3 542	5 956	435 445	5 333
Juli	2 856	3 255	4 767	762 177	976	4 731	7 528	557 567	5 516
August	2 731	3 122	4 410	724 863	906	4 069	6 657	433 094	5 182
September ..	2 501	2 891	4 196	675 220	806	3 887	6 097	463 098	4 748
Oktober	2 440	2 739	3 820	650 879	798	3 429	5 597	375 263	4 350
November ...	2 080	2 567	4 226	611 812	780	3 569	5 635	457 700	4 709
Dezember ...	2 035	2 442	3 902	564 617	656	3 413	5 566	494 269	4 429
2001 Januar	1 827	2 295	3 509	542 726	604	3 367	5 379	456 863	3 997
Februar	2 324	2 858	4 301	675 992	719	4 065	6 360	487 262	4 764
März	3 205	3 746	5 145	860 336	893	4 644	7 425	692 301	5 803
April	2 751	3 305	4 851	782 875	802	4 263	6 887	542 488	5 476
Mai	3 012	3 381	4 865	789 211	913	4 111	6 919	544 132	5 554
Juni	2 666	3 018	4 006	703 960	858	4 447	6 608	509 027	4 737
Juli	2 768	3 216	4 570	754 644	852	5 333	9 177	794 169	5 242
August	2 629	2 947	3 897	674 977	816	5 074	7 928	692 213	4 452
September ..	2 273	2 769	4 104	656 377	692	3 729	5 645	459 660	4 566
Oktober	2 580	3 003	4 562	718 388	759	3 812	6 252	484 006	5 100
November ...	2 111	2 376	3 457	555 012	716	4 764	8 065	592 041	3 932
Dezember ...	1 464	1 669	2 334	394 873	452	2 533	4 314	400 910	2 543
2002 Januar	2 265	2 673	3 775	639 278	570	3 347	5 398	462 556	4 149
Februar	2 365	2 697	3 654	634 229	612	3 823	5 619	509 527	4 076
März	2 676	2 994	3 945	713 716	754	3 226	5 260	450 530	4 423
April	2 895	3 335	4 716	780 575	903	4 443	7 208	536 448	5 275
Mai	2 375	2 628	3 483	621 881	719	3 538	5 092	367 526	4 018
Juni	2 561	2 921	4 139	701 251	840	3 521	5 742	446 033	4 703
Juli	2 701	3 067	4 282	737 964	854	4 329	6 721	524 048	4 910
August	2 497	2 760	3 904	665 407	742	3 197	5 095	462 969	4 435
September ..	2 229	2 612	3 966	628 174	617	2 886	4 711	396 884	4 379
Oktober	2 442	2 675	3 813	642 436	698	5 251	7 577	873 287	4 340
November ...	2 207	2 459	3 461	577 836	557	4 251	6 063	546 152	3 837
Dezember ...	2 810	3 154	4 165	745 521	444	3 186	4 857	574 558	4 724
2003 Januar	5 025	5 470	6 733	1 280 082	409	2 774	4 001	323 529	7 630
Februar	4 161	4 607	5 648	1 073 730	508	2 350	3 779	287 717	6 448
März	3 767	4 203	5 205	987 038	633	4 700	7 963	512 253	5 979
April	3 121	3 660	4 955	864 310	716	3 591	5 567	413 801	5 700
Mai	2 703	2 987	3 821	707 661	788	3 936	5 819	508 026	4 558
Juni	2 465	2 864	4 041	679 291	727	4 021	6 416	499 043	4 758
Juli	2 587	2 930	4 033	684 682	864	3 813	5 797	378 145	4 627
August	2 136	2 487	3 495	586 172	660	2 999	4 608	356 646	4 053
September ..	2 391	2 880	4 267	690 240	714	4 269	5 638	397 038	4 862
Oktober	2 596	3 010	4 433	707 468	741	2 992	4 681	323 036	4 956
November ...	2 376	2 626	3 764	622 729	601	2 602	4 371	357 744	4 253
Dezember ...	2 808	3 207	4 308	749 192	537	2 454	3 691	262 775	4 855

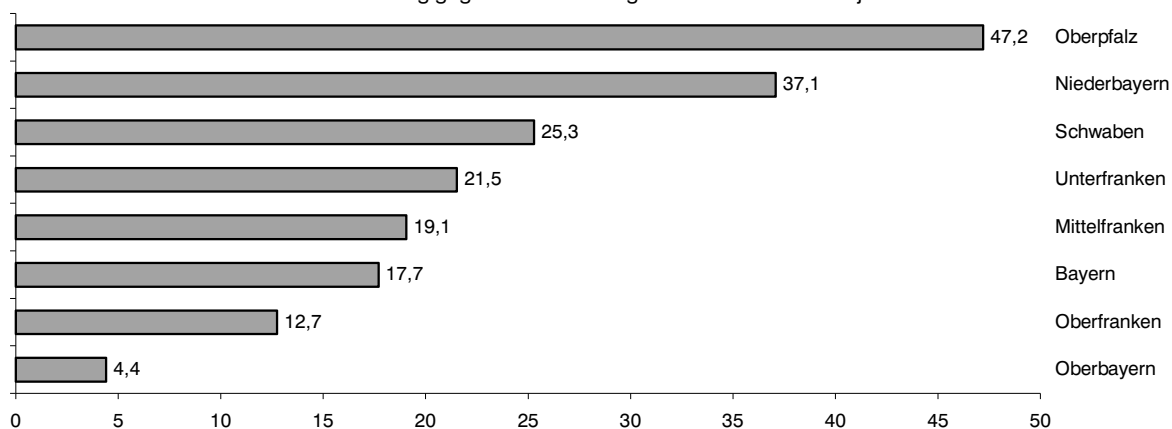
1) Wohnheime bis einschl. 1978 beim Nichtwohnbau, ab 1979 beim Wohnbau. - 2) In Wohn- und Nichtwohngebäuden einschl. Baumaßnahmen an bestehenden Gebäuden.

Genehmigte Wohnungen seit Januar 1996



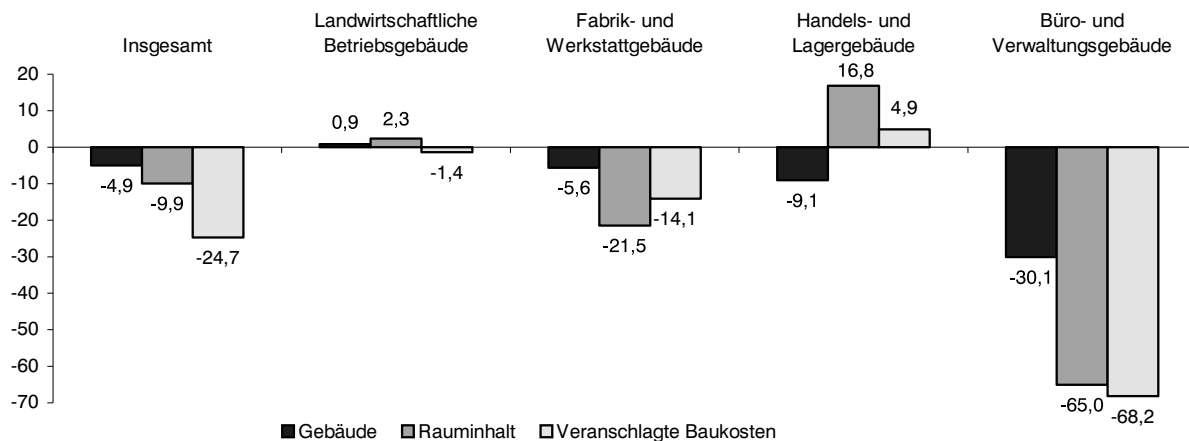
Genehmigte Wohnungen in den Regierungsbezirken von Januar bis Dezember 2003

Veränderung gegenüber dem Vergleichszeitraum des Vorjahres in %

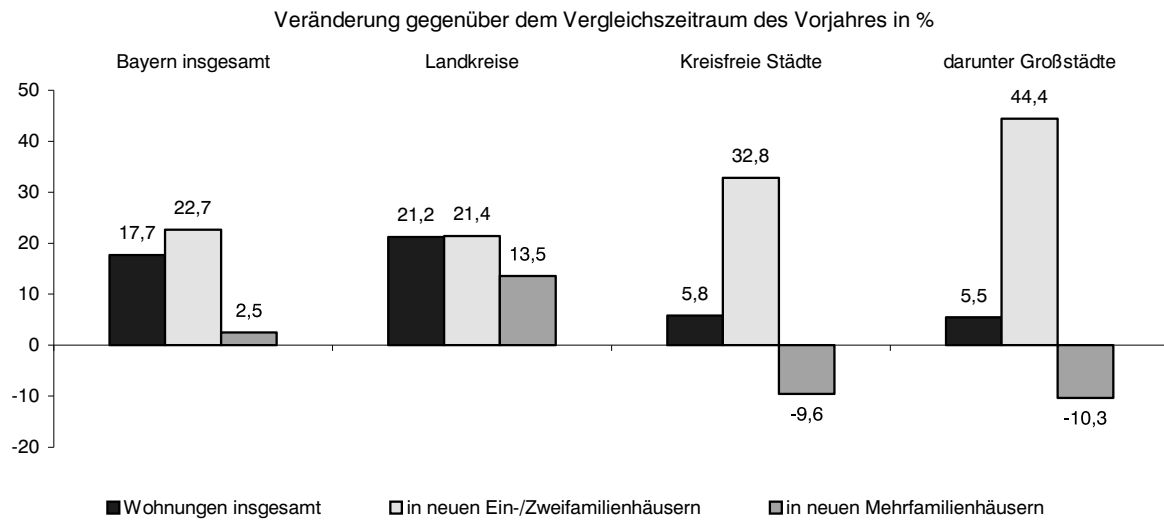


Genehmigte Nichtwohngebäude in Bayern von Januar bis Dezember 2003

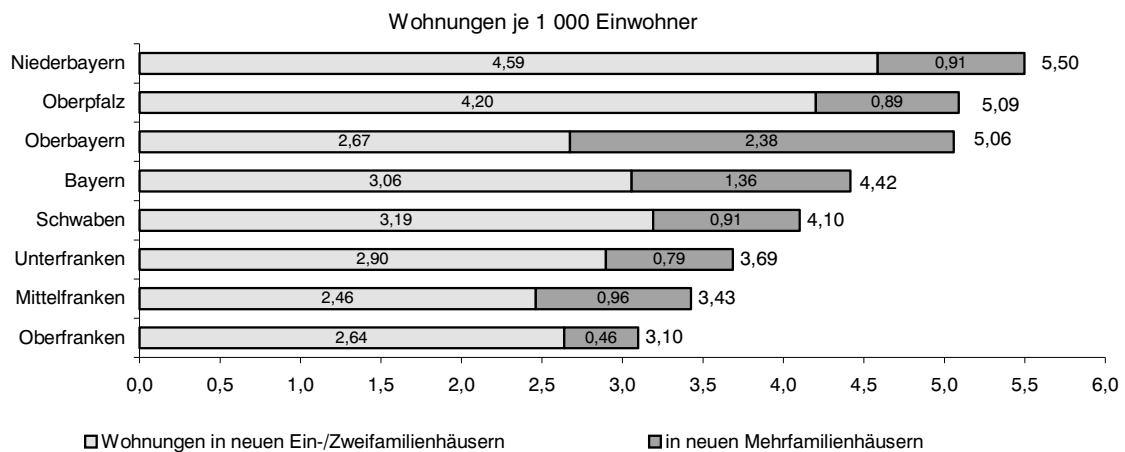
Veränderung gegenüber dem Vergleichszeitraum des Vorjahres in %



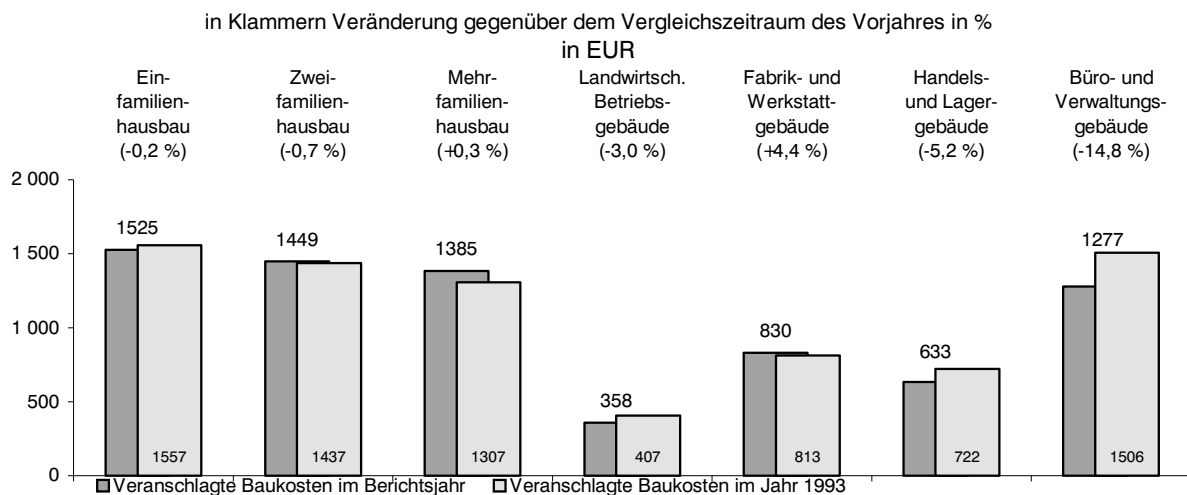
Genehmigte Wohnungen in den kreisfreien Städten und Landkreisen von Januar bis Dezember 2003



Genehmigte Wohnungen in neuen Wohngebäuden je 1 000 Einwohner von Januar bis Dezember 2003



Veranschlagte Baukosten je m² Wohn- bzw. Nutzfläche von Januar bis Dezember 2003 sowie im Jahr 1993



2. Baugenehmigungen im Wohn- und Nichtwohnbau

Lfd. Nr.	Gebäudeart Bauherr	Errichtung neuer				
		Gebäude	Rauminhalt	Nutzfläche	Wohnungen	
					insgesamt	Wohnfläche
		Anzahl	1 000 m³	100 m²	Anzahl	100 m²
Wohnbau						
1	Wohngebäude mit einer Wohnung	29 694	28 113	13 320	29 694	43 000
2	zwei Wohnungen	4 093	5 489	2 417	8 186	8 864
3	drei oder mehr Wohnungen 2)	2 343	7 317	2 410	16 793	12 899
4	darunter Wohnheime	41	370	232	435	221
5	Wohngebäude insgesamt	36 130	40 918	18 147	54 673	64 763
6	darunter Wohngebäude mit Eigentumswohnungen	1 608	4 592	1 336	10 878	8 476
	Von den Wohngebäuden entfielen auf:					
7	Öffentliche Bauherren	74	139	34	272	227
8	Unternehmen	7 107	9 666	3 514	18 078	16 837
9	davon Wohnungsunternehmen	5 941	7 941	2 723	15 718	14 303
10	Immobilienfonds	31	52	17	96	87
11	sonstige Unternehmen	1 135	1 674	774	2 264	2 447
12	Private Haushalte	28 876	30 847	14 471	35 955	47 457
13	Organisationen ohne Erwerbszweck	73	266	129	368	242
Nichtwohnbau						
14	Anstaltsgebäude	82	862	1 651	111	67
15	Büro- und Verwaltungsgebäude	364	2 660	4 358	166	163
16	Landwirtschaftliche Betriebsgebäude	2 991	8 907	14 009	61	79
17	Nichtlandwirtschaftliche Betriebsgebäude	3 904	24 283	36 757	466	483
18	darunter Fabrik- und Werkstattgebäude	961	6 714	9 306	159	190
19	Handels- und Lagergebäude	1 591	14 134	18 589	218	217
20	Hotels und Gaststätten	182	778	1 569	60	52
21	Sonstige Nichtwohngebäude	557	3 791	5 583	64	56
22	Nichtwohngebäude insgesamt	7 898	40 503	62 357	868	848
	Von den Nichtwohngebäuden entfielen auf:					
23	Öffentliche Bauherren	518	2 488	3 791	17	15
24	Unternehmen	6 040	35 642	54 239	673	666
25	davon Land- und Forstwirtschaft, Tierhaltung, Fischerei	3 049	9 114	14 291	69	92
26	Produzierendes Gewerbe	1 127	9 807	12 458	115	140
27	Handel, Kreditinstitute und Versicherungs- gewerbe, Dienstleistungen, Verkehr- und Nachrichtenübermittlung	1 864	16 721	27 490	489	434
28	Private Haushalte	1 015	1 153	2 111	122	111
29	Organisationen ohne Erwerbszweck	325	1 220	2 215	56	57

1) Einschl. Küchen und Wohnräume in sonstigen Wohneinheiten. - 2) Einschl. Wohnheime.

in Bayern im Jahre 2003 nach Gebäudeart und Bauherren

Gebäude		Alle Baumaßnahmen						Lfd. Nr.
Wohnräume 1)	Veranschlagte Kosten des Bauwerks	Gebäude/ Baumaßnahmen	Nutzfläche	Wohnungen		Wohnräume 1)	Veranschlagte Kosten des Bauwerks	
				insgesamt	Wohnfläche			
Anzahl	1 000 €	Anzahl	100 m²	Anzahl	100 m²	Anzahl	1 000 €	
Wohnbau								
194 361	6 556 527	X	X	X	X	X	X	1
40 884	1 284 043	X	X	X	X	X	X	2
63 868	1 786 511	X	X	X	X	X	X	3
3 036	99 008	52	210	437	218	3 160	101 911	4
299 113	9 627 081	50 352	17 767	61 693	74 256	340 281	10 878 479	5
40 319	1 114 463	2 242	968	11 859	9 376	44 068	1 224 959	6
1 262	34 949	117	34	265	250	1 311	47 605	7
80 157	2 300 826	7 928	3 190	18 982	17 778	83 867	2 456 002	8
68 271	1 891 239	6 313	2 459	16 251	14 862	70 390	1 991 415	9
389	13 186	38	6	111	101	416	15 406	10
11 497	396 401	1 577	726	2 620	2 816	13 061	449 181	11
215 613	7 215 634	42 189	14 439	42 053	55 972	252 801	8 289 051	12
2 081	75 672	118	105	393	257	2 302	85 821	13
Nichtwohnbau								
324	257 687	160	1 886	67	66	307	388 637	14
664	556 600	687	5 090	118	128	462	728 124	15
296	500 834	3 403	14 549	115	130	506	540 161	16
2 031	2 540 799	5 345	39 124	596	606	2 519	2 846 059	17
793	772 841	1 348	10 136	201	235	976	875 445	18
923	1 175 792	2 192	19 618	293	293	1 234	1 298 687	19
214	203 422	413	1 902	58	45	175	256 474	20
246	776 533	915	6 445	56	43	197	1 026 528	21
3 561	4 632 453	10 510	67 093	952	973	3 991	5 529 509	22
61	582 011	800	4 615	- 2	- 9	- 50	871 820	23
2 757	3 584 425	7 796	57 507	716	768	3 106	4 042 126	24
333	521 578	3 474	14 890	127	149	575	568 141	25
567	872 535	1 556	13 601	132	164	670	997 641	26
1 857	2 190 312	2 766	29 016	457	455	1 861	2 476 344	27
503	155 433	1 392	2 392	177	163	704	203 714	28
240	310 584	522	2 579	61	52	231	411 849	29

3. Baugenehmigungen im Wohn- und Nichtwohnbau

Schl.- Nr.	Gebiet	Errichtung neuer Wohngebäude									
		Insgesamt					dar. mit 1 oder 2 Wohnungen				
		Gebäude	Raum- inhalt	Woh- nungen	Wohn- fläche	Veran- schlagte Kosten	Gebäude	Raum- inhalt	Woh- nungen	Wohn- fläche	Veran- schlagte Kosten
		Anzahl	1 000 m³	Anzahl	100 m²	1 000 €	Anzahl	1 000 m³	Anzahl	100 m²	1 000 €

Zusammenstellung nach Regierungsbezirken

1	Oberbayern	11 176	14 046	21 059	22 625	3 437 449	9 904	9 866	11 153	15 227	2 379 401
2	Niederbayern	5 032	5 744	6 551	8 691	1 251 858	4 854	5 282	5 463	7 917	1 148 337
3	Oberpfalz	4 212	4 578	5 541	7 019	991 678	4 057	4 179	4 576	6 262	906 503
4	Oberfranken	2 745	2 652	3 447	4 315	613 309	2 654	2 423	2 936	3 905	560 745
5	Mittelfranken	4 090	4 286	5 838	6 948	1 005 820	3 896	3 513	4 195	5 623	829 905
6	Unterfranken	3 496	3 801	4 954	6 179	940 003	3 309	3 299	3 893	5 267	812 135
7	Schwaben	5 379	5 812	7 283	8 986	1 386 964	5 113	5 040	5 664	7 662	1 203 544
	Bayern	36 130	40 918	54 673	64 763	9 627 081	33 787	33 602	37 880	51 864	7 840 570
	Landkreise	30 952	34 469	42 850	53 418	8 035 666	29 370	29 942	33 126	45 700	6 963 803
	Kreisfreie Städte	5 178	6 449	11 823	11 346	1 591 415	4 417	3 657	4 754	6 164	876 767
	dar. Großstädte 1)	3 512	4 707	9 253	8 424	1 184 774	2 873	2 314	3 073	3 945	562 081

Regierungsbezirk Oberbayern

Kreisfreie Städte

161	Ingolstadt	451	509	807	860	112 322	399	367	433	591	81 517
162	München	1 286	2 151	5 001	3 976	604 161	868	664	938	1 163	187 575
163	Rosenheim	116	110	146	181	25 873	110	94	113	154	22 652
	Zusammen	1 853	2 770	5 954	5 016	742 356	1 377	1 126	1 484	1 908	291 744

Landkreise

171	Altötting	358	389	463	595	86 674	347	351	382	534	78 168
172	Berchtesgadener Land	146	159	189	243	37 320	141	147	161	222	34 715
173	Bad Tölz-Wolfratshausen	411	486	734	805	132 395	363	348	418	560	94 831
174	Dachau	558	636	806	983	157 448	523	531	585	810	131 867
175	Ebersberg	406	517	799	850	120 226	342	327	377	504	77 338
176	Eichstätt	827	930	1 039	1 380	212 989	786	827	853	1 212	188 540
177	Erding	540	681	886	1 017	157 571	493	514	575	767	119 027
178	Freising	632	849	1 327	1 367	196 048	542	565	622	869	131 478
179	Fürstenfeldbruck	532	633	1 035	1 037	160 084	461	419	511	651	104 858
180	Garmisch-Partenkirchen	110	134	189	209	34 223	96	105	120	160	26 808
181	Landsberg am Lech	547	561	690	897	131 317	533	507	588	803	120 481
182	Miesbach	173	213	273	340	55 183	157	158	175	248	40 876
183	Mühldorf a. Inn	403	488	517	690	107 333	385	418	444	622	92 549
184	München	742	1 101	1 771	1 821	278 353	613	582	679	949	148 614
185	Neuburg-Schrobenhausen	409	504	488	681	118 105	402	487	450	651	113 928
186	Pfaffenhofen a. d. Ilm	573	670	769	1 003	149 856	550	616	643	909	137 999
187	Rosenheim	775	842	1 131	1 364	201 782	716	706	843	1 115	169 944
188	Starnberg	334	500	745	803	124 504	285	302	335	485	77 160
189	Traunstein	441	526	638	771	123 898	413	451	467	636	105 611
190	Weilheim-Schongau	406	456	616	753	109 784	379	379	441	612	92 865
	Zusammen	9 323	11 276	15 105	17 609	2 695 093	8 527	8 740	9 669	13 319	2 087 657
1	Oberbayern	11 176	14 046	21 059	22 625	3 437 449	9 904	9 866	11 153	15 227	2 379 401

1) München, Nürnberg, Augsburg, Würzburg, Regensburg, Ingolstadt, Fürth, Erlangen

in Bayern im Jahre 2003 nach Kreisen

noch: Errichtung neuer Wohngebäude		Errichtung neuer Nichtwohngebäude					Alle Baumaßnahmen						Schl.- Nr.
dar. mit Eigentumswohnungen		Gebäude	Raum- inhalt	Nutzfläche	Woh- nungen	Veran- schlagte Kosten	Gebäude/ Baumaß- nahmen	Nutzfläche	Woh- nungen	dar. im Frei- stellungs- verfahren	Wohn- fläche	Veran- schlagte Kosten	
Gebäude	Woh- nungen												
Anzahl		Anzahl	1 000 m³	100 m²	Anzahl	1 000 €	Anzahl	100 m²	Anzahl	Anzahl	100 m²	1 000 €	

Zusammenstellung nach Regierungsbezirken

872	6 843	2 171	13 970	23 735	483	2 005 191	17 661	30 384	23 340	4 857	25 529	6 077 892	1
141	630	1 313	6 873	8 836	70	591 132	8 513	12 088	7 470	2 119	9 920	2 080 539	2
141	673	951	4 173	5 941	50	389 330	7 015	8 501	6 627	1 604	8 370	1 614 422	3
82	383	572	2 275	3 432	44	218 638	4 907	5 121	4 070	1 082	5 250	1 001 901	4
152	1 054	898	5 110	7 850	40	499 430	6 873	9 922	7 013	1 553	8 410	1 737 373	5
67	364	755	3 060	4 730	92	369 792	6 568	7 752	5 867	1 776	7 429	1 604 975	6
153	931	1 238	5 042	7 833	89	558 940	9 325	11 093	8 258	2 222	10 320	2 290 886	7
1 608	10 878	7 898	40 502	62 357	868	4 632 453	60 862	84 860	62 645	15 213	75 229	16 407 988	
1 016	5 659	7 009	30 083	44 192	717	2 919 162	52 289	64 278	49 703	13 346	62 304	12 569 569	
592	5 219	889	10 420	18 166	151	1 713 291	8 573	20 582	12 942	1 867	12 925	3 838 419	
505	4 596	594	7 855	14 381	109	1 332 216	5 745	15 648	10 109	1 120	9 637	2 866 947	

Regierungsbezirk Oberbayern

41	250	43	489	700	7	63 304	538	848	844	121	903	184 243	161
331	3 291	349	5 027	9 843	71	952 861	2 489	10 291	5 239	631	4 468	1 741 588	162
1	5	18	30	64	-	3 793	189	138	167	41	207	39 688	163
373	3 546	410	5 546	10 607	78	1 019 958	3 216	11 277	6 250	793	5 578	1 965 519	
9	62	98	286	426	7	40 906	589	619	518	209	670	141 139	171
3	20	54	253	378	6	27 569	298	456	236	67	309	74 730	172
24	180	123	460	677	31	80 616	729	867	862	93	952	241 049	173
24	132	78	399	633	16	44 138	771	977	893	135	1 080	215 927	174
46	321	48	318	620	20	31 974	598	857	881	148	937	166 297	175
41	160	105	283	472	4	29 600	1 175	804	1 141	442	1 509	270 121	176
21	170	86	302	477	18	31 287	756	842	996	300	1 143	206 081	177
40	279	106	1 109	1 478	19	83 067	861	1 865	1 450	219	1 494	310 603	178
56	435	88	341	564	15	38 073	850	879	1 117	377	1 140	216 494	179
8	44	16	102	137	3	8 826	175	238	202	25	232	52 049	180
18	97	64	351	473	4	31 475	852	943	847	208	1 058	193 064	181
8	62	60	228	363	20	25 140	351	521	358	48	432	95 377	182
7	38	132	393	617	6	36 667	746	902	601	173	815	170 824	183
63	512	111	967	1 656	62	161 959	1 080	2 273	1 941	272	1 990	491 979	184
12	43	86	382	514	7	36 471	537	705	528	192	729	160 897	185
10	64	89	375	559	30	49 973	788	868	864	218	1 129	212 252	186
36	152	115	492	748	72	48 356	1 153	1 141	1 360	368	1 608	280 073	187
30	269	44	233	442	14	40 179	547	727	796	89	891	183 881	188
22	120	145	719	1 139	42	96 121	825	1 468	794	238	955	248 089	189
21	137	113	429	756	9	42 836	764	1 155	705	243	879	181 447	190
499	3 297	1 761	8 424	13 128	405	985 233	14 445	19 106	17 090	4 064	19 951	4 112 373	
872	6 843	2 171	13 970	23 735	483	2 005 191	17 661	30 384	23 340	4 857	25 529	6 077 892	1

3. Baugenehmigungen im Wohn- und Nichtwohnbau

Schl.- Nr.	Gebiet	Errichtung neuer Wohngebäude									
		Insgesamt					dar. mit 1 oder 2 Wohnungen				
		Gebäude	Raum- inhalt	Woh- nungen	Wohn- fläche	Veran- schlagte Kosten	Gebäude	Raum- inhalt	Woh- nungen	Wohn- fläche	Veran- schlagte Kosten
		Anzahl	1 000 m³	Anzahl	100 m²	1 000 €	Anzahl	1 000 m³	Anzahl	100 m²	1 000 €

Regierungsbezirk Niederbayern

Kreisfreie Städte

261	Landshut	267	255	381	437	58 883	253	212	274	362	48 859
262	Passau	83	101	162	169	21 916	75	70	81	114	15 353
263	Straubing	93	112	151	165	26 450	80	81	83	113	18 789
	Zusammen	443	469	694	771	107 249	408	362	438	589	83 001

Landkreise

271	Deggendorf	487	547	701	847	120 075	461	482	519	731	104 844
272	Freyung-Grafenau	244	280	295	433	58 769	240	274	283	423	57 563
273	Kelheim	502	575	669	890	128 730	479	521	554	789	116 945
274	Landshut	879	1 020	1 124	1 498	224 233	852	949	943	1 369	207 742
275	Passau	790	904	983	1 380	191 623	766	833	856	1 292	175 070
276	Regen	249	284	321	445	61 545	239	268	284	418	58 030
277	Rottal-Inn	439	536	562	784	109 803	427	504	484	729	103 317
278	Straubing-Bogen	563	639	665	920	142 925	554	623	630	895	139 310
279	Dingolfing-Landau	436	489	537	723	106 906	428	466	472	683	102 515
	Zusammen	4 589	5 274	5 857	7 920	1 144 609	4 446	4 919	5 025	7 328	1 065 336
2	Niederbayern	5 032	5 744	6 551	8 691	1 251 858	4 854	5 282	5 463	7 917	1 148 337

Regierungsbezirk Oberpfalz

Kreisfreie Städte

361	Amberg	124	122	173	199	25 738	115	101	130	163	21 676
362	Regensburg	331	364	655	663	77 936	295	246	314	404	52 880
363	Weiden i.d.OPf.	88	90	127	151	20 057	84	74	90	121	16 561
	Zusammen	543	576	955	1 013	123 731	494	421	534	688	91 117

Landkreise

371	Amberg-Weizbach	325	356	426	540	76 609	315	327	363	488	70 463
372	Cham	627	765	796	1 087	159 091	610	731	729	1 029	152 236
373	Neumarkt i.d.OPf.	503	566	605	838	125 331	495	537	543	789	119 226
374	Neustadt a.d.Waldnaab	397	406	472	627	88 484	391	392	449	601	85 523
375	Regensburg	1 026	1 059	1 255	1 631	232 126	992	989	1 103	1 508	216 688
376	Schwandorf	546	589	726	895	127 808	524	543	590	800	117 971
377	Tirschenreuth	245	262	306	387	58 498	236	239	265	358	53 279
	Zusammen	3 669	4 002	4 586	6 006	867 947	3 563	3 757	4 042	5 574	815 386
3	Oberpfalz	4 212	4 578	5 541	7 019	991 678	4 057	4 179	4 576	6 262	906 503

in Bayern im Jahre 2003 nach Kreisen

noch: Errichtung neuer Wohngebäude		Errichtung neuer Nichtwohngebäude					Alle Baumaßnahmen					Schl.- Nr.	
dar. mit Eigentumswohnungen		Gebäude	Raum- inhalt	Nutzfläche	Woh- nungen	Veran- schlagte Kosten	Gebäude/ Baumaß- nahmen	Nutzfläche	Woh- nungen	dar. im Frei- stellungs- verfahren	Wohn- fläche		Veran- schlagte Kosten
Gebäude	Woh- nungen												
Anzahl		Anzahl	1 000 m³	100 m²	Anzahl	1 000 €	Anzahl	100 m²	Anzahl	Anzahl	100 m²		1 000 €

Regierungsbezirk Niederbayern

20	90	20	377	534	-	61 854	353	655	396	200	464	128 137	261
8	81	17	132	237	-	33 356	150	309	160	44	185	76 995	262
5	24	15	541	561	5	45 021	160	637	171	31	188	81 194	263
33	195	52	1 051	1 332	5	140 231	663	1 600	727	275	837	286 326	

14	50	109	372	570	12	45 998	790	901	788	268	970	186 494	271
5	12	109	455	679	1	28 730	579	791	398	40	591	107 614	272
6	32	78	402	497	4	28 373	783	778	787	119	1 015	175 869	273
22	78	218	916	1 298	21	80 726	1 304	1 773	1 221	363	1 611	324 332	274
17	87	184	556	856	6	57 784	1 364	1 388	1 177	445	1 629	281 606	275
4	10	93	211	340	2	21 299	509	643	395	95	541	118 879	276
11	64	218	679	944	7	51 452	926	1 252	644	102	915	182 214	277
17	34	148	306	464	4	24 140	882	842	739	303	1 020	182 457	278
12	68	104	1 924	1 855	8	112 399	713	2 119	594	109	791	234 748	279
108	435	1 261	5 822	7 504	65	450 901	7 850	10 487	6 743	1 844	9 084	1 794 213	
141	630	1 313	6 873	8 836	70	591 132	8 513	12 088	7 470	2 119	9 920	2 080 539	2

Regierungsbezirk Oberpfalz

5	16	9	51	81	-	5 199	152	183	180	59	204	57 172	361
28	260	38	352	561	-	68 444	489	703	723	60	744	182 755	362
5	39	17	77	141	-	11 379	147	204	133	9	169	37 373	363
38	315	64	480	783	-	85 022	788	1 090	1 036	128	1 116	277 300	

7	21	82	231	376	1	20 768	603	570	528	70	668	114 876	371
21	52	237	660	1 060	4	51 711	1 352	1 530	1 099	179	1 454	261 515	372
5	36	137	504	760	9	59 362	928	1 159	816	195	1 082	222 390	373
17	39	123	238	384	3	28 231	779	604	589	167	790	136 441	374
24	74	132	1 130	1 298	25	71 980	1 399	1 843	1 420	427	1 835	327 327	375
19	103	77	558	777	6	46 424	673	1 043	760	325	938	178 181	376
10	33	99	372	503	2	25 832	493	664	379	113	486	96 392	377
103	358	887	3 693	5 158	50	304 308	6 227	7 411	5 591	1 476	7 253	1 337 122	
141	673	951	4 173	5 941	50	389 330	7 015	8 501	6 627	1 604	8 370	1 614 422	3

3. Baugenehmigungen im Wohn- und Nichtwohnbau

Schl.- Nr.	Gebiet	Errichtung neuer Wohngebäude									
		Insgesamt					dar. mit 1 oder 2 Wohnungen				
		Gebäude	Raum- inhalt	Woh- nungen	Wohn- fläche	Veran- schlagte Kosten	Gebäude	Raum- inhalt	Woh- nungen	Wohn- fläche	Veran- schlagte Kosten
		Anzahl	1 000 m³	Anzahl	100 m²	1 000 €	Anzahl	1 000 m³	Anzahl	100 m²	1 000 €

Regierungsbezirk Oberfranken

Kreisfreie Städte

461	Bamberg	107	114	183	192	27 034	96	80	103	132	19 104
462	Bayreuth	82	77	103	132	17 247	78	68	83	115	15 308
463	Coburg	62	71	119	127	15 950	59	50	68	89	11 812
464	Hof	56	45	70	75	10 426	55	40	60	67	9 526
	Zusammen	307	306	475	526	70 657	288	238	314	403	55 750

Landkreise

471	Bamberg	522	547	674	866	122 642	494	492	560	768	110 481
472	Bayreuth	396	377	460	593	85 233	387	363	430	569	82 535
473	Coburg	215	195	279	340	45 588	208	174	223	297	39 896
474	Forchheim	441	464	565	736	107 428	426	418	468	658	96 466
475	Hof	180	160	197	257	39 397	178	157	190	251	38 578
476	Kronach	142	130	167	206	31 070	138	121	150	193	29 091
477	Kulmbach	208	176	240	300	41 126	206	172	234	294	40 170
478	Lichtenfels	176	157	209	260	36 537	172	148	191	244	34 549
479	Wunsiedel i.Fichtelgebirge	158	142	181	231	33 631	157	140	176	227	33 229
	Zusammen	2 438	2 346	2 972	3 789	542 652	2 366	2 185	2 622	3 502	504 995
4	Oberfranken	2 745	2 652	3 447	4 315	613 309	2 654	2 423	2 936	3 905	560 745

Regierungsbezirk Mittelfranken

Kreisfreie Städte

561	Ansbach	83	79	128	134	18 419	79	69	90	116	15 988
562	Erlangen	275	242	339	423	56 754	269	211	275	371	48 853
563	Fürth	113	165	318	309	36 444	92	79	106	134	18 102
564	Nürnberg	644	760	1 264	1 295	161 509	592	454	618	772	96 811
565	Schwabach	98	102	146	176	29 217	90	75	94	124	21 762
	Zusammen	1 213	1 349	2 195	2 336	302 343	1 122	889	1 183	1 518	201 516

Landkreise

571	Ansbach	702	701	809	1 059	164 311	685	668	738	1 005	156 582
572	Erlangen-Höchststadt	414	412	531	655	102 252	398	357	431	576	88 557
573	Fürth	306	325	435	545	80 651	294	263	314	438	66 441
574	Nürnberger Land	384	402	542	655	93 165	361	330	385	540	75 547
575	Neustadt/Aisch-B.Windsh.	379	382	451	602	89 346	367	360	406	560	84 020
576	Roth	410	423	521	646	105 786	396	377	429	573	94 318
577	Weißenburg-Gunzenhausen ..	282	291	354	451	67 966	273	269	309	413	62 924
	Zusammen	2 877	2 937	3 643	4 612	703 477	2 774	2 624	3 012	4 105	628 389
5	Mittelfranken	4 090	4 286	5 838	6 948	1 005 820	3 896	3 513	4 195	5 623	829 905

in Bayern im Jahre 2003 nach Kreisen

noch: Errichtung neuer Wohngebäude		Errichtung neuer Nichtwohngebäude					Alle Baumaßnahmen						Schl.- Nr.
dar. mit Eigentumswohnungen		Gebäude	Raum- inhalt	Nutzfläche	Woh- nungen	Veran- schlagte Kosten	Gebäude/ Baumaß- nahmen	Nutzfläche	Woh- nungen	dar. im Frei- stellungs- verfahren	Wohn- fläche	Veran- schlagte Kosten	
Gebäude	Woh- nungen												
Anzahl		Anzahl	1 000 m³	100 m²	Anzahl	1 000 €	Anzahl	100 m²	Anzahl	Anzahl	100 m²	1 000 €	

Regierungsbezirk Oberfranken

9	72	14	112	203	17	32 193	219	274	232	43	254	83 439	461
3	8	13	100	143	-	10 981	134	184	111	14	146	31 547	462
4	52	23	158	178	-	21 800	160	260	141	30	158	50 353	463
3	14	9	58	83	-	7 898	78	82	79	28	91	19 494	464
19	146	59	427	607	17	72 872	591	800	563	115	649	184 833	

22	82	130	495	763	4	35 430	956	1 147	796	206	1 042	182 220	471
6	14	57	176	284	4	15 265	542	466	517	217	664	107 537	472
6	19	27	78	142	-	6 196	376	236	328	86	427	61 777	473
14	86	52	298	441	4	24 223	654	765	639	139	843	147 147	474
3	6	71	172	274	2	11 272	407	393	252	63	349	73 170	475
4	10	42	97	158	5	9 400	360	289	228	36	292	59 427	476
2	4	51	165	238	3	17 529	347	328	272	90	354	65 031	477
5	11	41	216	293	4	14 529	340	374	271	52	342	62 999	478
1	5	42	152	232	1	11 922	334	324	204	78	287	57 760	479
63	237	513	1 848	2 826	27	145 766	4 316	4 321	3 507	967	4 602	817 068	
82	383	572	2 275	3 432	44	218 638	4 907	5 121	4 070	1 082	5 250	1 001 901	4

Regierungsbezirk Mittelfranken

5	40	15	64	110	1	6 471	127	172	139	38	147	29 854	561
23	77	22	100	161	-	18 653	344	244	378	113	469	83 013	562
13	65	15	395	539	-	26 530	183	449	567	4	521	90 078	563
38	396	70	1 011	1 997	10	139 089	952	2 347	1 404	111	1 486	332 549	564
9	53	16	84	118	4	9 722	144	181	158	3	190	42 583	565
88	631	138	1 653	2 925	15	200 465	1 750	3 393	2 646	269	2 812	578 077	

13	52	222	865	1 265	5	68 322	1 405	1 613	1 066	376	1 363	282 490	571
10	84	103	402	599	4	60 623	748	888	613	177	786	190 977	572
7	63	51	205	315	3	25 813	459	423	496	95	625	119 644	573
17	123	66	305	488	2	34 621	671	762	620	131	773	146 330	574
2	9	145	963	1 166	6	49 035	644	1 309	530	223	720	151 920	575
8	64	79	421	615	2	30 747	619	894	581	128	734	152 021	576
7	28	94	296	478	3	29 804	577	638	461	154	598	115 914	577
64	423	760	3 457	4 925	25	298 965	5 123	6 529	4 367	1 284	5 598	1 159 296	
152	1 054	898	5 110	7 850	40	499 430	6 873	9 922	7 013	1 553	8 410	1 737 373	5

3. Baugenehmigungen im Wohn- und Nichtwohnbau

Schl.- Nr.	Gebiet	Errichtung neuer Wohngebäude									
		Insgesamt					dar. mit 1 oder 2 Wohnungen				
		Gebäude	Raum- inhalt	Woh- nungen	Wohn- fläche	Veran- schlagte Kosten	Gebäude	Raum- inhalt	Woh- nungen	Wohn- fläche	Veran- schlagte Kosten
		Anzahl	1 000 m³	Anzahl	100 m²	1 000 €	Anzahl	1 000 m³	Anzahl	100 m²	1 000 €

Regierungsbezirk Unterfranken

Kreisfreie Städte

661	Aschaffenburg	80	133	211	241	32 967	59	62	75	106	15 256
662	Schweinfurt	87	97	164	176	22 864	81	68	90	116	15 546
663	Würzburg	149	178	276	294	53 602	139	118	162	213	34 751
	Zusammen	316	409	651	711	109 433	279	247	327	436	65 553

Landkreise

671	Aschaffenburg	408	469	605	776	114 939	378	402	474	652	98 099
672	Bad Kissingen	355	379	436	574	92 808	348	364	405	547	89 219
673	Rhön-Grabfeld	238	265	356	416	64 722	230	231	255	346	56 254
674	Haßberge	289	284	362	465	70 318	281	268	316	430	66 497
675	Kitzingen	310	325	398	511	76 720	293	294	336	461	69 245
676	Miltenberg	289	320	423	523	79 776	267	274	324	436	68 567
677	Main-Spessart	372	397	535	663	98 447	356	354	437	584	86 998
678	Schweinfurt	375	382	455	589	93 979	364	361	411	549	88 920
679	Würzburg	544	570	733	953	138 861	513	504	608	827	122 783
	Zusammen	3 180	3 392	4 303	5 468	830 570	3 030	3 051	3 566	4 831	746 582
6	Unterfranken	3 496	3 801	4 954	6 179	940 003	3 309	3 299	3 893	5 267	812 135

Regierungsbezirk Schwaben

Kreisfreie Städte

761	Augsburg	263	338	593	604	82 046	219	175	227	297	41 592
762	Kaufbeuren	90	75	95	126	18 792	89	74	92	124	18 492
763	Kempten (Allgäu)	58	70	97	106	16 382	52	48	59	78	11 592
764	Memmingen	92	87	114	136	18 426	89	77	96	123	16 410
	Zusammen	503	570	899	973	135 646	449	374	474	622	88 086

Landkreise

771	Aichach-Friedberg	618	712	830	1 051	165 342	589	617	656	902	144 143
772	Augsburg	885	969	1 242	1 517	228 443	837	826	919	1 263	195 743
773	Dillingen a.d.Donau	211	230	242	323	55 074	207	223	226	311	53 282
774	Günzburg	469	492	542	716	114 054	463	474	506	680	109 678
775	Neu-Ulm	530	556	787	917	138 900	494	444	546	721	111 821
776	Lindau (Bodensee)	233	219	317	377	52 618	214	175	231	304	41 797
777	Ostallgäu	415	436	523	676	109 563	399	403	458	623	100 446
778	Unterallgäu	540	572	613	838	134 912	530	549	569	796	129 162
779	Donau-Ries	510	580	602	818	136 154	500	553	557	785	130 137
780	Oberallgäu	465	473	686	781	116 258	431	402	522	656	99 249
	Zusammen	4 876	5 242	6 384	8 014	1 251 318	4 664	4 666	5 190	7 041	1 115 458
7	Schwaben	5 379	5 812	7 283	8 986	1 386 964	5 113	5 040	5 664	7 662	1 203 544

in Bayern im Jahre 2003 nach Kreisen

noch: Errichtung neuer Wohngebäude		Errichtung neuer Nichtwohngebäude					Alle Baumaßnahmen						Schl.- Nr.
dar. mit Eigentumswohnungen		Gebäude	Raum- inhalt	Nutzfläche	Woh- nungen	Veran- schlagte Kosten	Gebäude/ Baumaß- nahmen	Nutzfläche	Woh- nungen	dar. im Frei- stellungs- verfahren	Wohn- fläche	Veran- schlagte Kosten	
Gebäude	Woh- nungen												
Anzahl		Anzahl	1 000 m³	100 m²	Anzahl	1 000 €	Anzahl	100 m²	Anzahl	Anzahl	100 m²	1 000 €	

Regierungsbezirk Unterfranken

4	56	25	274	431	6	56 592	206	546	238	14	277	103 852	661
2	38	19	102	187	1	22 476	175	286	184	46	193	69 985	662
2	21	12	265	255	5	27 590	203	389	310	41	321	96 115	663
8	115	56	641	873	12	106 658	584	1 221	732	101	790	269 952	
5	16	55	344	508	6	49 000	782	878	715	156	941	200 666	671
14	41	87	326	525	36	31 433	665	836	550	163	710	146 740	672
3	37	77	224	379	2	23 709	544	611	450	64	548	110 401	673
8	35	64	196	298	4	18 864	566	466	457	203	609	106 999	674
4	12	71	308	460	4	25 773	472	669	451	182	570	114 969	675
5	16	66	260	387	18	30 274	553	616	504	156	630	126 887	676
17	83	109	298	548	5	35 218	749	925	622	275	807	162 013	677
1	2	76	194	324	2	19 284	704	740	538	256	707	166 291	678
2	7	94	270	428	3	29 579	949	792	848	220	1 117	200 057	679
59	249	699	2 419	3 857	80	263 134	5 984	6 531	5 135	1 675	6 639	1 335 023	
67	364	755	3 060	4 730	92	369 792	6 568	7 752	5 867	1 776	7 429	1 604 975	6

Regierungsbezirk Schwaben

29	236	45	216	325	16	35 745	547	377	644	39	725	156 606	761
-	-	15	48	92	-	10 961	146	122	104	58	139	32 844	762
2	23	26	128	246	1	17 650	143	288	108	30	129	39 964	763
2	12	24	229	376	7	23 729	145	414	132	59	151	46 998	764
33	271	110	622	1 039	24	88 085	981	1 201	988	186	1 143	276 412	
13	91	101	403	643	7	45 868	964	1 048	941	448	1 179	232 516	771
22	157	145	618	918	18	67 475	1 437	1 525	1 356	347	1 682	351 452	772
2	6	76	293	430	1	26 414	413	554	301	47	394	91 124	773
3	20	108	355	544	7	34 365	809	750	629	218	833	183 570	774
31	165	66	496	603	5	37 507	768	1 018	857	229	1 012	207 472	775
11	52	73	151	256	4	17 026	502	398	388	128	490	94 170	776
3	13	115	390	638	4	37 642	623	894	582	174	742	166 698	777
5	21	148	637	971	11	81 765	898	1 276	694	152	952	245 910	778
8	24	117	463	811	4	50 262	897	1 124	698	180	956	208 991	779
22	111	179	614	980	4	72 531	1 033	1 307	824	113	937	232 571	780
120	660	1 128	4 420	6 794	65	470 855	8 344	9 893	7 270	2 036	9 177	2 014 474	
153	931	1 238	5 042	7 833	89	558 940	9 325	11 093	8 258	2 222	10 320	2 290 886	7

**4. Baugenehmigungen für Fertigteilbauten im Wohn- und Nichtwohnbau in Bayern im Jahre 2003
nach Gebäudeart und Bauherren**

Lfd. Nr.	Gebäudeart Bauherr	Errichtung neuer Gebäude					Veran- schlagte Kosten des Bauwerks
		Gebäude	Rauminhalt	Nutzfläche	Wohnungen		
					insgesamt	Wohnfläche	
		Anzahl	1 000 m³	100 m²	Anzahl	100 m²	1 000 €
Wohnbau							
	Wohngebäude mit						
1	einer Wohnung	3 762	3 097	1 572	3 762	5 120	749 117
2	zwei Wohnungen	360	389	168	720	695	93 154
3	drei oder mehr Wohnungen 1)	40	98	26	209	176	22 572
4	darunter Wohnheime	1	7	-	-	-	1 339
5	Wohngebäude insgesamt	4 162	3 585	1 766	4 691	5 991	864 843
6	darunter Wohngebäude mit Eigentumswohnungen	56	91	31	187	169	21 397
	Von den Wohngebäuden entfielen auf:						
7	Öffentliche Bauherren	3	2	1	3	4	476
8	Unternehmen	215	218	89	319	379	49 355
9	davon Wohnungsunternehmen	155	152	57	248	284	34 732
10	Immobilienfonds	1	1	-	1	1	178
11	sonstige Unternehmen	59	66	32	70	94	14 445
12	Private Haushalte	3 941	3 361	1 675	4 365	5 602	814 207
13	Organisationen ohne Erwerbszweck	3	3	1	4	6	805
Nichtwohnbau							
14	Anstaltsgebäude	9	30	45	-	-	11 798
15	Büro- und Verwaltungsgebäude	76	466	735	8	8	66 363
16	Landwirtschaftliche Betriebsgebäude	748	3 262	5 048	7	7	153 018
17	Nichtlandwirtschaftliche Betriebsgebäude	1 170	13 540	17 601	64	76	1049 521
18	darunter Fabrik- und Werkstattgebäude	386	3 916	5 331	31	42	392 244
19	Handels- und Lagergebäude	602	9 082	11 022	23	23	580 491
20	Hotels und Gaststätten	24	126	267	3	4	34 947
21	Sonstige Nichtwohngebäude	107	741	1 051	9	8	105 647
22	Nichtwohngebäude insgesamt	2 110	18 040	24 480	88	99	1386 347
	Von den Nichtwohngebäuden entfielen auf:						
23	Öffentliche Bauherren	112	745	1 008	2	1	97 242
24	Unternehmen	1 850	16 886	22 817	72	84	1233 982
25	davon Land- und Forstwirtschaft, Tierhaltung, Fischerei	756	3 360	5 165	6	6	159 647
26	Produzierendes Gewerbe	497	6 280	7 726	22	30	490 055
27	Handel, Kreditinstitute und Versicherungs- gewerbe, Dienstleistungen, Verkehr- und Nachrichtenübermittlung	597	7 246	9 926	44	48	584 280
28	Private Haushalte	107	281	417	8	7	30 157
29	Organisationen ohne Erwerbszweck	41	128	238	6	6	24 966

1) Einschl. Wohnheime.

**5. Genehmigungsfreistellungsverfahren im Wohnbau in Bayern im Jahre 2003 nach Gebäudeart und
Private Haushalte als Bauherren**

Lfd. Nr.	Gebäudeart Bauherr	Errichtung neuer Gebäude 1)					
		Gebäude	Rauminhalt	Nutzfläche	Wohnungen		Veranschlagte Kosten des Bauwerks
					insgesamt	Wohnfläche	
Oberbayern							
1	Wohngebäude mit einer Wohnung	2 582	2 411	1 066	2 582	3 676	557 088
2	Wohngebäude mit zwei Wohnungen	323	433	203	646	683	101 279
3	Wohngebäude mit drei oder mehr Wohnungen	200	629	131	1 544	1 184	156 849
4	Wohngebäude zusammen	3 105	3 472	1 400	4 772	5 543	815 216
5	darunter erbaut durch private Haushalte	2 361	2 446	1 080	2 785	3 717	569 144
Niederbayern							
6	Wohngebäude mit einer Wohnung	1 387	1 350	630	1 387	2 034	293 369
7	Wohngebäude mit zwei Wohnungen	166	213	88	332	352	46 183
8	Wohngebäude mit drei oder mehr Wohnungen	52	116	42	318	210	25 401
9	Wohngebäude zusammen	1 605	1 679	760	2 037	2 597	364 953
10	darunter erbaut durch private Haushalte	1 428	1 476	664	1 648	2 244	320 815
Oberpfalz							
11	Wohngebäude mit einer Wohnung	1 136	1 077	484	1 136	1 618	233 190
12	Wohngebäude mit zwei Wohnungen	136	166	64	272	263	35 847
13	Wohngebäude mit drei oder mehr Wohnungen	25	48	13	134	93	10 034
14	Wohngebäude zusammen	1 297	1 290	562	1 542	1 974	279 071
15	darunter erbaut durch private Haushalte	1 191	1 190	542	1 357	1 791	258 645
Oberfranken							
16	Wohngebäude mit einer Wohnung	831	681	334	831	1 105	156 372
17	Wohngebäude mit zwei Wohnungen	87	103	47	174	176	23 501
18	Wohngebäude mit drei oder mehr Wohnungen	11	20	5	49	37	4 275
19	Wohngebäude zusammen	929	804	386	1 054	1 317	184 148
20	darunter erbaut durch private Haushalte	838	731	364	930	1 189	168 140
Mittelfranken							
21	Wohngebäude mit einer Wohnung	1 184	1 014	469	1 184	1 618	230 521
22	Wohngebäude mit zwei Wohnungen	82	92	35	164	156	20 502
23	Wohngebäude mit drei oder mehr Wohnungen	22	43	21	106	82	9 581
24	Wohngebäude zusammen	1 288	1 150	525	1 454	1 856	260 604
25	darunter erbaut durch private Haushalte	1 116	1 011	464	1 235	1 610	232 982
Unterfranken							
26	Wohngebäude mit einer Wohnung	1 032	946	603	1 032	1 475	231 187
27	Wohngebäude mit zwei Wohnungen	198	252	131	396	424	61 298
28	Wohngebäude mit drei oder mehr Wohnungen	46	107	53	230	196	27 352
29	Wohngebäude zusammen	1 276	1 305	787	1 658	2 096	319 837
30	darunter erbaut durch private Haushalte	1 177	1 174	734	1 429	1 865	286 995
Schwaben							
31	Wohngebäude mit einer Wohnung	1 637	1 508	640	1 637	2 293	351 033
32	Wohngebäude mit zwei Wohnungen	137	173	69	274	272	40 128
33	Wohngebäude mit drei oder mehr Wohnungen	41	118	32	244	204	26 497
34	Wohngebäude zusammen	1 815	1 799	740	2 155	2 768	417 658
35	darunter erbaut durch private Haushalte	1 380	1 418	625	1 579	2 105	332 281
Bayern							
36	Wohngebäude mit einer Wohnung	9 789	8 988	4 227	9 789	13 818	2 052 760
37	Wohngebäude mit zwei Wohnungen	1 129	1 431	637	2 258	2 326	328 738
38	Wohngebäude mit drei oder mehr Wohnungen	397	1 080	297	2 625	2 006	259 989
39	Wohngebäude insgesamt	11 315	11 499	5 160	14 672	18 150	2 641 487
40	darunter erbaut durch private Haushalte	9 491	9 445	4 473	10 963	14 520	2 169 002

1) Ohne Wohnheime.

6. Genehmigte neue Wohn- und Nichtwohngebäude in Bayern im Jahre 2003
nach Gebäudeart und dem überwiegend verwendeten Baustoff

Gebäudeart	Insgesamt	davon nach überwiegend verwendetem Baustoff					
		Stahl	Stahlbeton	Ziegel	sonstiger Mauerstein	Holz	sonstiger Baustoff
Wohnbau							
Wohngebäude zusammen							
Gebäude (Anzahl)	36 130	-	1 022	26 119	4 429	4 394	166
Rauminhalt (1000 m³)	40 918	-	1 423	30 787	4 707	3 859	143
veranschlagte Kosten (1000 €)	9 627 081	-	347 499	7 221 830	1 095 762	927 457	34 533
davon							
Wohngebäude mit einer Wohnung							
Gebäude (Anzahl)	29 694	-	802	21 096	3 702	3 942	152
Rauminhalt (1000 m³)	28 113	-	692	20 708	3 259	3 329	125
veranschlagte Kosten (1000 €)	6 556 527	-	164 671	4 798 812	761 273	801 911	29 860
Wohngebäude mit zwei Wohnungen							
Gebäude (Anzahl)	4 093	-	81	3 101	488	412	11
Rauminhalt (1000 m³)	5 489	-	106	4 297	621	456	9
veranschlagte Kosten (1000 €)	1 284 043	-	25 177	1 002 909	145 407	108 185	2 365
Wohngebäude mit drei oder mehr Wohnungen							
Gebäude (Anzahl)	2 343	-	139	1 922	239	40	3
Rauminhalt (1000 m³)	7 317	-	626	5 782	827	74	9
veranschlagte Kosten (1000 €)	1 786 511	-	157 651	1 420 109	189 082	17 361	2 308
Nichtwohnbau							
Nichtwohngebäude zusammen							
Gebäude (Anzahl)	7 898	1 022	2 022	2 559	620	1 592	83
Rauminhalt (1000 m³)	40 503	7 359	19 543	7 221	1 978	3 994	407
veranschlagte Kosten (1000 €)	4 632 453	511 744	2 562 632	1 020 430	250 112	257 295	30 240
davon							
Anstaltsgebäude							
Gebäude (Anzahl)	82	1	20	47	11	1	2
Rauminhalt (1000 m³)	862	54	272	392	142	1	1
veranschlagte Kosten (1000 €)	257 687	18 620	87 997	111 372	38 806	142	750
Büro- und Verwaltungsgebäude							
Gebäude (Anzahl)	364	35	110	170	22	21	6
Rauminhalt (1000 m³)	2 660	153	1 602	636	223	18	29
veranschlagte Kosten (1000 €)	556 600	17 460	375 475	136 923	19 292	4 070	3 380
Landwirtschaftliche Betriebsgebäude							
Gebäude (Anzahl)	2 991	327	528	789	203	1 120	24
Rauminhalt (1000 m³)	8 907	1 171	1 953	1 996	456	3 114	217
veranschlagte Kosten (1000 €)	500 834	56 884	103 863	144 203	28 208	160 295	7 381
Nichtlandwirtschaftl. Betriebsgebäude							
Gebäude (Anzahl)	3 904	619	1 234	1 309	339	356	47
Rauminhalt (1000 m³)	24 283	5 671	13 436	3 351	1 061	608	157
veranschlagte Kosten (1000 €)	2 540 799	383 472	1 510 121	446 479	133 145	49 568	18 014
darunter							
Fabrik- und Werkstattgebäude							
Gebäude (Anzahl)	961	206	330	278	60	79	8
Rauminhalt (1000 m³)	6 714	1 521	3 731	982	316	123	42
veranschlagte Kosten (1000 €)	772 841	122 093	472 238	116 986	42 207	14 081	5 236
Handels- und Lagergebäude							
Gebäude (Anzahl)	1 591	351	439	467	116	190	28
Rauminhalt (1000 m³)	14 134	3 863	7 525	1 651	581	430	84
veranschlagte Kosten (1000 €)	1 175 792	239 769	654 347	190 514	55 095	28 053	8 014
Hotels und Gaststätten							
Gebäude (Anzahl)	182	12	22	108	24	14	2
Rauminhalt (1000 m³)	778	26	310	335	93	13	2
veranschlagte Kosten (1000 €)	203 422	6 469	85 094	81 001	26 797	3 561	500
Sonstige Nichtwohngebäude							
Gebäude (Anzahl)	557	40	130	244	45	94	4
Rauminhalt (1000 m³)	3 791	311	2 280	846	97	254	3
veranschlagte Kosten (1000 €)	776 533	35 308	485 176	181 453	30 661	43 220	715

**7. Genehmigte neue Wohn- und Nichtwohngebäude in Bayern im Jahre 2003
nach Gebäudeart, Rauminhalt und der überwiegenden Beheizung**

Gebäudeart	Insgesamt	davon ausgestattet mit					
		Fern- heizung	Block- heizung	Zentral- heizung	Etagen- heizung	Einzelraum- heizung	Ohne Heizung
Wohnbau							
Wohngebäude zusammen	36 130	1 003	86	34 605	104	331	1
darin Wohnungen	54 673	4 357	241	49 476	223	375	1
davon							
Wohngebäude mit einer Wohnung	29 694	635	61	28 652	48	297	1
Wohngebäude mit zwei Wohnungen	4 093	52	8	3 974	31	28	-
Wohngebäude mit drei o. m. Wohnungen	2 302	301	12	1 959	25	5	-
darin Wohnungen	16 358	3 459	112	12 652	113	22	-
Nichtwohnbau							
Nichtwohngebäude zusammen	7 898	235	48	2 346	27	308	4 934
darin Rauminhalt (1 000 m³)	40 502	4 701	971	19 223	321	1 580	13 707
davon							
Anstaltsgebäude	82	7	-	75	-	-	-
darin Rauminhalt (1 000 m³)	862	77	-	785	-	-	-
Büro- und Verwaltungsgebäude	364	46	4	294	4	16	-
darin Rauminhalt (1 000 m³)	2 660	443	31	2 132	11	43	-
Landwirtschaftliche Betriebsgebäude	2 991	4	5	125	-	52	2 805
darin Rauminhalt (1 000 m³)	8 907	5	10	596	-	273	8 023
Nichtlandwirtschaftliche Betriebsgebäude	3 904	117	26	1 485	20	203	2 053
darin Rauminhalt (1 000 m³)	24 283	2 680	800	13 878	306	1 078	5 540
darunter							
Fabrik- und Werkstattgebäude	961	48	12	517	8	87	289
darin Rauminhalt (1 000 m³)	6 714	1 087	289	3 946	58	325	1 010
Handels- einschl. Lagergebäude	1 591	50	10	689	7	59	776
darin Rauminhalt (1 000 m³)	14 134	1 339	492	9 036	245	710	2 311
Hotels und Gaststätten	182	15	1	150	2	14	-
darin Rauminhalt (1 000 m³)	778	243	1	525	1	8	-
Sonstige Nichtwohngebäude	557	61	13	367	3	37	76
darin Rauminhalt (1 000 m³)	3 791	1 496	129	1 833	4	186	144

**8. Genehmigte neue Wohn- und Nichtwohngebäude in Bayern im Jahre 2003
nach Gebäudeart, Rauminhalt und der überwiegend verwendeten Heizenergie**

Gebäudeart	Insgesamt	davon überwiegend beheizt mit					
		Öl	Gas	Strom	Fernwärme	Wärme- pumpe	Sonstige ¹⁾
Wohnbau							
Wohngebäude zusammen	36 129	11 613	18 674	635	1 003	1 560	2 644
darin Wohnungen	54 672	14 574	29 715	731	4 357	1 968	3 327
davon							
Wohngebäude mit einer Wohnung	29 693	9 679	15 339	570	635	1 336	2 134
Wohngebäude mit zwei Wohnungen	4 093	1 549	1 819	54	52	185	434
Wohngebäude mit drei o. m. Wohnungen	2 302	382	1 498	10	301	38	73
darin Wohnungen	16 358	1 745	10 517	53	3 459	262	322
Nichtwohnbau							
Nichtwohngebäude zusammen	2 964	659	1 600	165	235	54	251
darin Rauminhalt (1 000 m³)	26 796	3 317	17 325	446	4 701	175	831
davon							
Anstaltsgebäude	82	12	60	-	7	1	2
darin Rauminhalt (1 000 m³)	862	103	666	-	77	3	13
Büro- und Verwaltungsgebäude	364	67	215	16	46	6	14
darin Rauminhalt (1 000 m³)	2 660	326	1 797	40	443	18	36
Landwirtschaftliche Betriebsgebäude	186	56	50	13	4	7	56
darin Rauminhalt (1 000 m³)	884	307	291	90	5	41	151
Nichtlandwirtschaftliche Betriebsgebäude	1 851	428	1 009	113	117	21	163
darin Rauminhalt (1 000 m³)	18 743	2 164	12 998	292	2 680	68	541
darunter							
Fabrik- und Werkstattgebäude	672	167	320	53	48	9	75
darin Rauminhalt (1 000 m³)	5 704	1 168	2 938	151	1 087	38	323
Handels- einschl. Lagergebäude	815	161	521	32	50	8	43
darin Rauminhalt (1 000 m³)	11 822	730	9 445	113	1 339	24	171
Hotels und Gaststätten	182	56	93	8	15	2	8
darin Rauminhalt (1 000 m³)	778	136	369	6	243	4	21
Sonstige Nichtwohngebäude	481	96	266	23	61	19	16
darin Rauminhalt (1 000 m³)	3 647	417	1 573	25	1 496	45	91

1) Einschl. Kohle/Koks und Solarenergie